

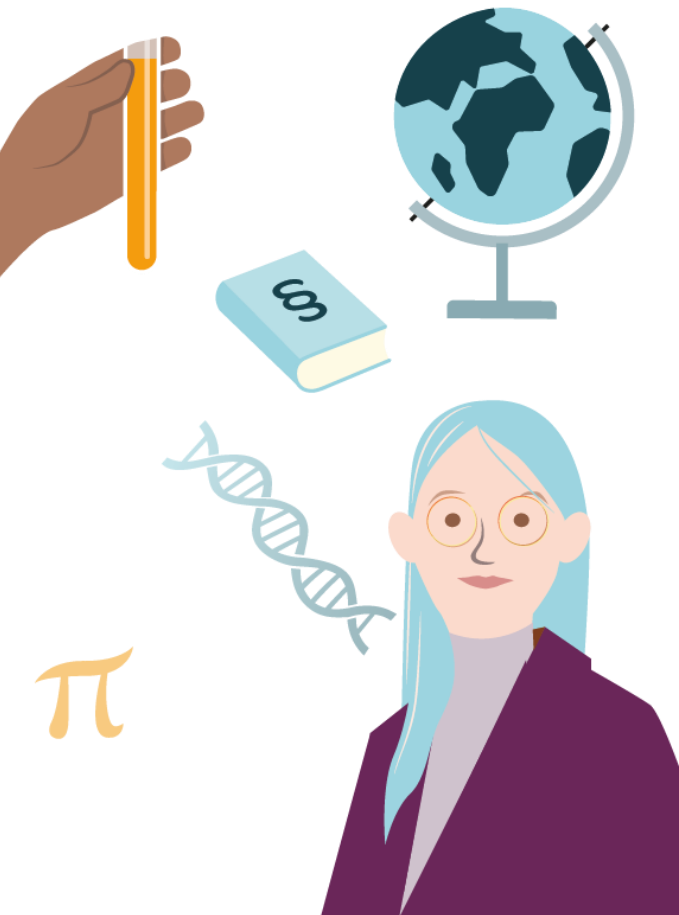
Gy25

*Skolverket*

# Gy25

- Ämnesbetyg ersätter kursbetyg inom
  - Gymnasieskolan
  - Anpassade gymnasieskolan
  - Komvux på gymnasial nivå
  - Komvux som anpassad utbildning på gymnasial nivå
- Nya och uppdaterade ämnesplaner, programstrukturer, programsmål, examensmål, yrkesutgångar och yrkespaket
- Ämnesbetygen gäller från 1 juli 2025





# Så har Gy25 arbetats fram

- Samråd med lärare, rektorer, forskare och branscher
- Ämneskunniga på Skolverket
- Ca 300 experter
- flera remisser
- Förslag till regeringen om de gymnasiegemensamma ämnen — regeringsbeslut
- Cirka 700 ämnesplaner — beslut på Skolverket

# Film om Gy25



**Hur blir  
det för mig?**

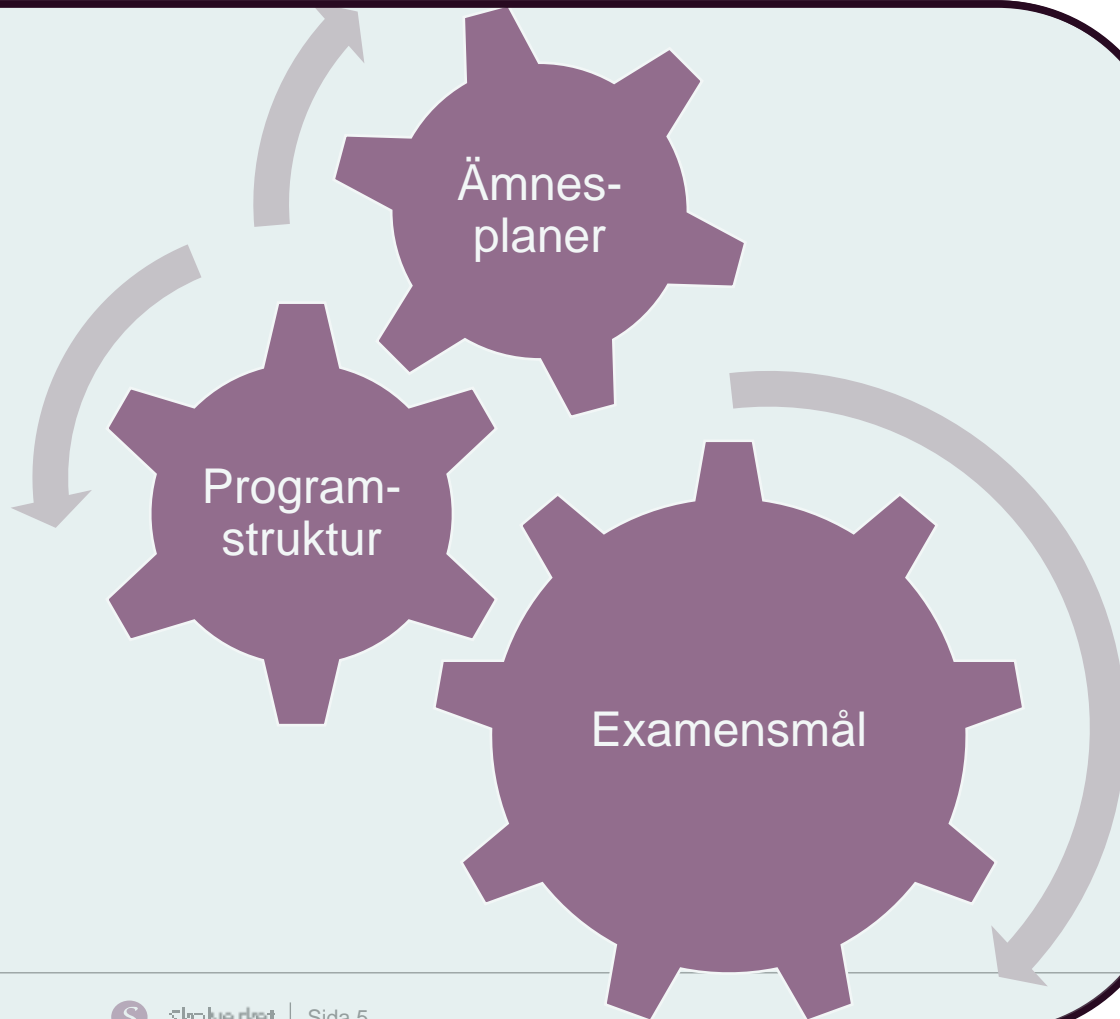
[Gy25 –en liten film](#)

# Styrningen

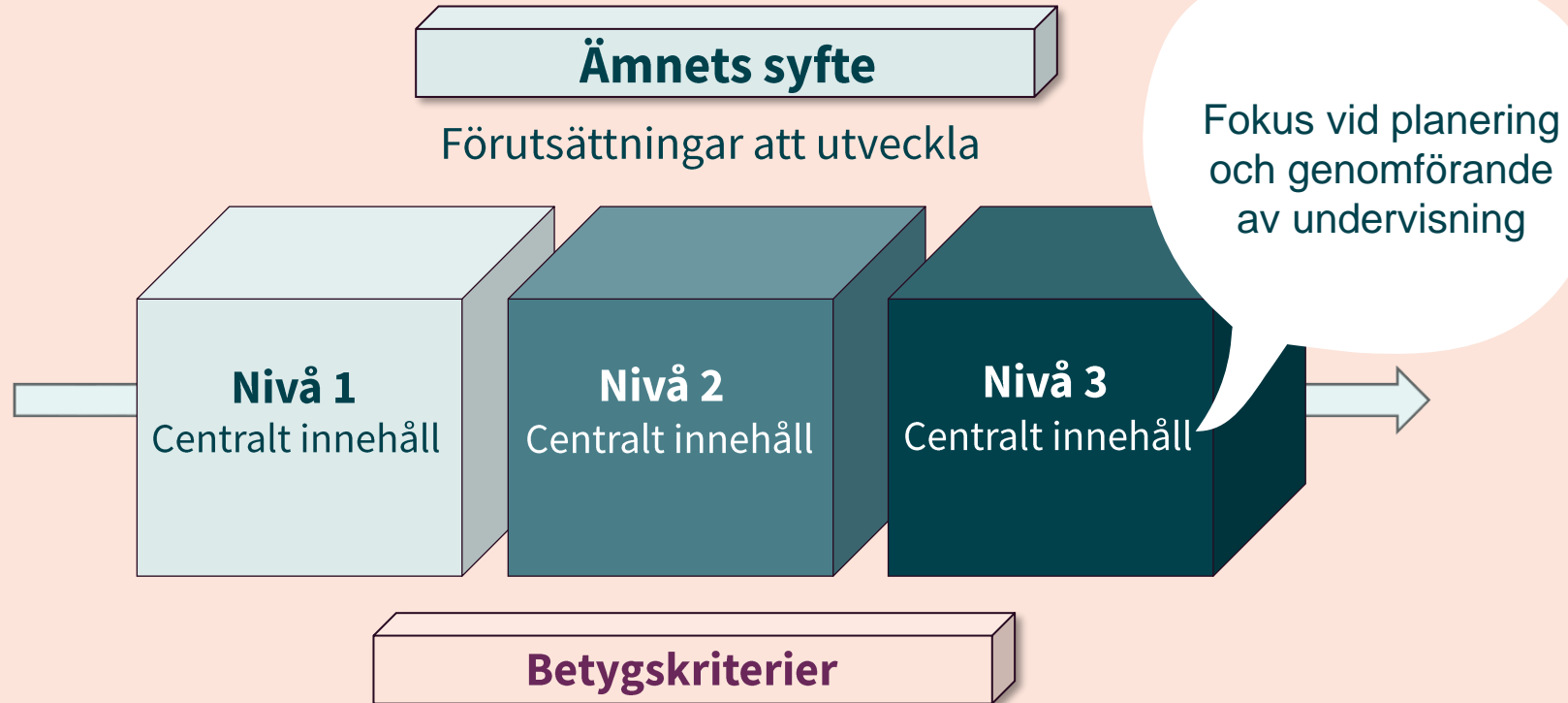
SKOLLAG

GYMNASIEFÖRORDNING

Läroplan



# Ämnesplan



# Fokus undervisning.

Hur kan vi tänka  
och göra då?

Bedömning

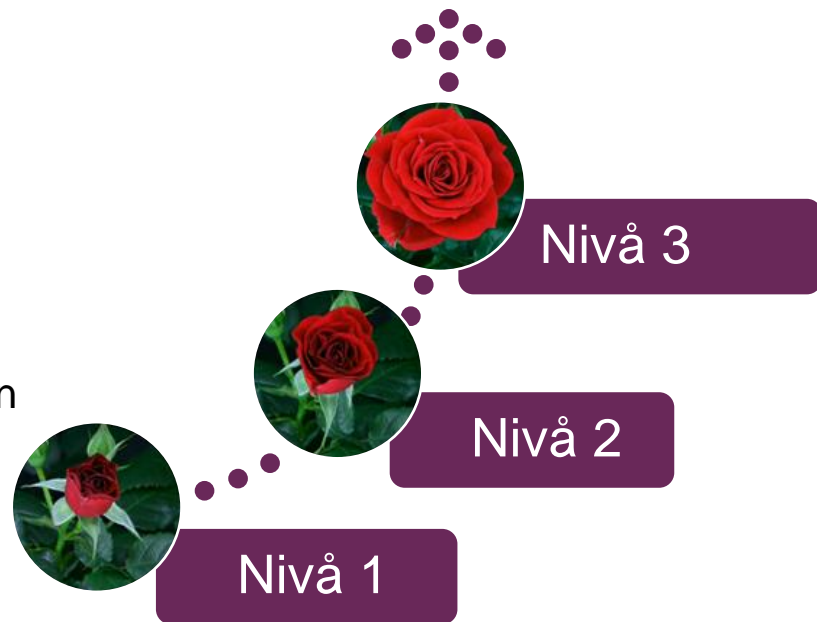


Undervisning



# Fyra principer av progression av centralt innehåll

1. Fördjupas genom ökad komplexitet
2. Breddas genom att nya innehållsliga områden läggs till
3. Byggs på med innehåll som förutsätter att eleven förstått ett innehåll på en lägre nivå
4. Upprepas men ökar i svårighetsgrad, eftersom det relaterar till övrigt centralt innehåll på nivån





# Scenisk gestaltning, gymnasieskola (utdrag)

**Färdigheter i att använda kroppen och rösten som sceniska uttrycksmedel.**

Nivå 1, 100 poäng	Nivå 2, 100 poäng	Nivå 3, 100 poäng
<ul style="list-style-type: none"><li>- Introduktion till att använda kropp och röst som sceniska uttrycksmedel, <b>till exempel</b> för att improvisera och gestalta sceniska karaktärer.</li><li>- Introduktion till hur sceniska uttrycksmedel, <b>till exempel</b> scenografi, kostym, mask, ljus, ljud och projektion, kan användas i möte med en publik.</li><li>- Arbete efter givna ramar.</li></ul>	<ul style="list-style-type: none"><li>- Metoder för gestaltning av sceniska karaktärer och uttryck med kropp och röst.</li><li>- Hur sceniska uttrycksmedel, <b>till exempel</b> scenografi, mask, kostym, ljud, ljus och projektion, kan gestaltas i möte med en publik.</li><li>- Arbete efter givna ramar.</li></ul>	<ul style="list-style-type: none"><li>- Fördjupat arbete med kropp och röst som sceniska uttrycksmedel.</li><li>- Hur sceniska uttrycksmedel, <b>däribland</b> scenografi, mask, kostym, ljud, ljus och projektion, samverkar i en produktion och i kommunikation med en publik.</li><li>- Arbete efter givna ramar.</li></ul>

Eleven gestaltar med **godtagbara** resultat **enkla** uttryck med sin kropp och röst.

# Scenisk gestaltning, gymnasieskola (utdrag)

**Färdigheter i att använda kroppen och rösten som sceniska uttrycksmedel.**

Nivå 1, 100 poäng	Nivå 2, 100 poäng	Nivå 3, 100 poäng
<ul style="list-style-type: none"><li>- <b>Introduktion</b> till att använda kropp och röst som sceniska uttrycksmedel, till exempel för att improvisera och gestalta sceniska karaktärer.</li><li>- <b>Introduktion</b> till hur sceniska uttrycksmedel, till exempel scenografi, kostym, mask, ljus, ljud och projektion, <b>kan användas</b> i möte med en publik.</li><li>- Arbete efter givna ramar.</li></ul>	<ul style="list-style-type: none"><li>- <b>Metoder</b> för gestaltning av sceniska karaktärer och uttryck med kropp och röst.</li><li>- Hur sceniska uttrycksmedel, till exempel scenografi, mask, kostym, ljud, ljus och projektion, <b>kan gestaltas</b> i möte med en publik.</li><li>- Arbete efter givna ramar.</li></ul>	<ul style="list-style-type: none"><li>- <b>Fördjupat arbete</b> med kropp och röst som sceniska uttrycksmedel.</li><li>- Hur sceniska uttrycksmedel, däribland scenografi, mask, kostym, ljud, ljus och projektion, <b>samverkar</b> i en produktion och i kommunikation med en publik.</li><li>- Arbete efter givna ramar.</li></ul>

**Eleven gestaltar med godtagbara resultat enkla uttryck med sin kropp och röst.**

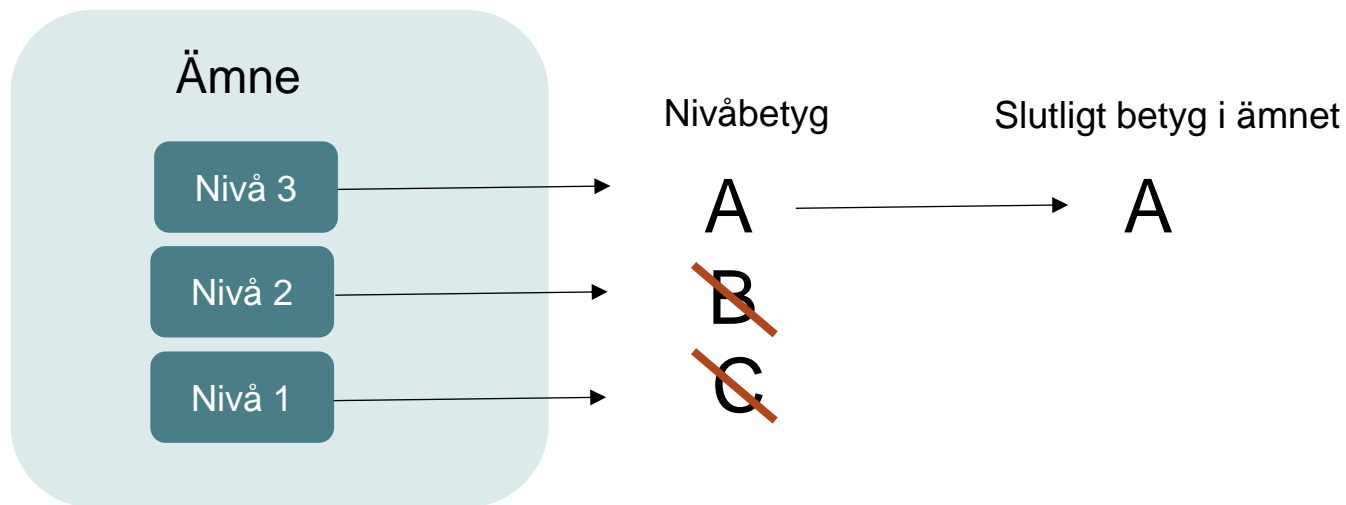
# Framåtsyftande

- Betygskriterierna är formulerade utifrån målen för ämnet.
- Konstruerade för sammantagen bedömning.
- Spegla elevens kunskap i slutet av ämnet.

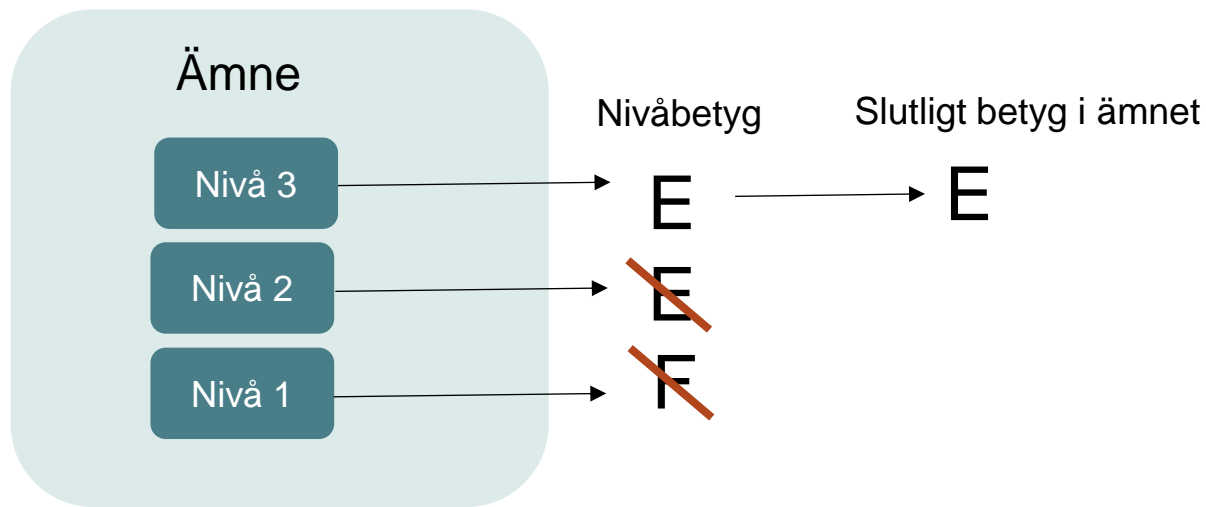


# Godkända betyg på varje nivå

Sarah



# F följt av ett godkänt betyg

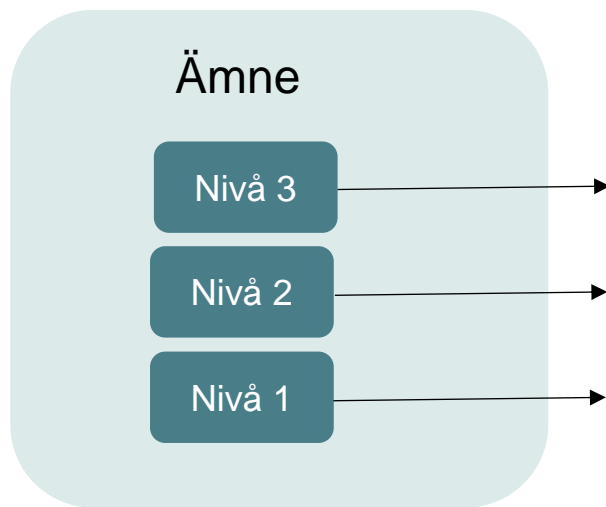


Axel



# F på sista nivån i ämnet

Katja



Nivåbetyg

Slutligt betyg i ämnet

F



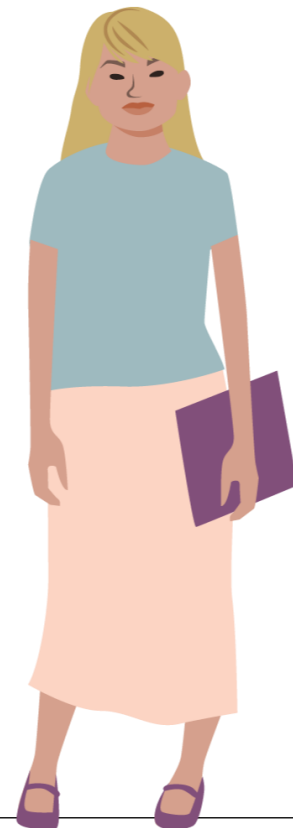
F

D



D

~~E~~



# Lärare tolkar och omsätter styrdokumentet i sin undervisning

I Sverige har lärare i kraft av sin utbildning stor frihet att tolka styrdokumentet och omsätta dem i sin undervisning. Det här kan ses som ett uttryck för samhällets tillit till den professionella lärarkåren. Ur ett praktiskt perspektiv är det dessutom nödvändigt att inte i onödan begränsa lärares handlingsutrymme, eftersom undervisning till sin natur är en dynamisk process där vad som är lämpliga val i hög utsträckning beror på sammanhanget och de elever som läraren har framför sig. Därför lämnar ämnesplanernas riktlinjer utrymme för läraren att utforma undervisningen med utgångspunkt i ett specifikt sammanhang och med hänsyn till elevgruppen.

# Lärare tolkar och omsätter styrdokumentet i sin undervisning

I Sverige har lärare i kraft av sin utbildning stor frihet att tolka styrdokumentet och omsätta dem i sin undervisning. Det här kan ses som ett uttryck för samhällets tillit till den professionella lärarkåren. Ur ett praktiskt perspektiv är det dessutom nödvändigt att **inte i onödan begränsa lärares handlingsutrymme**, eftersom undervisning till sin natur är en dynamisk process där vad som är lämpliga val i hög utsträckning beror på sammanhanget och de elever som läraren har framför sig. Därför lämnar ämnesplanernas riktlinjer utrymme för läraren att utforma undervisningen med utgångspunkt i ett specifikt sammanhang och med hänsyn till elevgruppen.

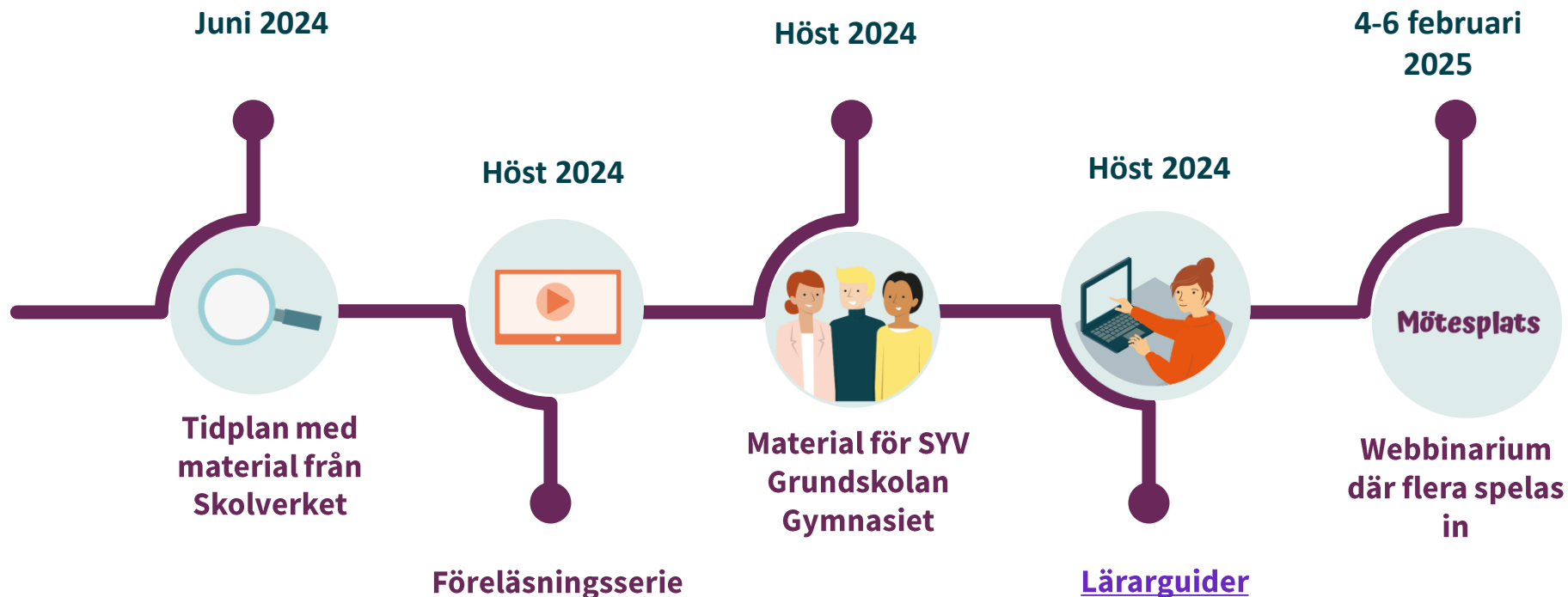


# Lärare tolkar och omsätter styrdokumentet i sin undervisning

I Sverige har lärare i kraft av sin utbildning stor **frihet att tolka styrdokumentet och omsätta dem i sin undervisning**. Det här kan ses som ett uttryck för samhällets tillit till den professionella lärarkåren. Ur ett praktiskt perspektiv är det dessutom nödvändigt att inte i onödan begränsa lärares handlingsutrymme, eftersom undervisning till sin natur är en dynamisk process där vad som är lämpliga val i hög utsträckning beror på sammanhanget och de elever som läraren har framför sig. **Därför lämnar ämnesplanernas riktlinjer utrymme för läraren att utforma undervisningen med utgångspunkt i ett specifikt sammanhang** och med hänsyn till elevgruppen.

# Implementering av Gy25

# Digitalt och flexibelt material



# Läraryrket



Läraryrket

## Ämnen med motsvarighet i Gy11

- Legitimerade lärare får automatiskt behörighet i motsvarande ämnen i Gy25.
- Gäller om ämnet behåller samma namn eller byter namn.
- Avgiftsfritt, ingen ansökan. Du blir kontaktad av Skolverket.

## Ämnen utan motsvarighet

- Du kan komplettera din legitimation.
- Bedömning av utbildning och yrkeserfarenhet.
- Du behöver själv göra en ansökan.

# Målgruppsanpassade ingångar på webben

Gy25 för  
skolchef och rektor



Gy25 för  
lärare



Gy25 för  
SYV



Gy25 för  
administratörer



[Gy25](#) – ämnesbetyg på gymnasial nivå

*Skolverket*

*Skolverket*